

# MONTLUÇON

Découvertes



## Parcours secret

Lieux familiers, instants cachés,  
détails insoupçonnés

# 5 ADRESSES, UN MÊME OBJECTIF VOUS SUBLIMER À MONTLUÇON

**Franck Provost,**  
c'est l'élégance française au  
service de votre confiance.  
Techniques exclusives, balayages  
iconiques et accompagnement  
personnalisé pour sublimer  
chaque moment.

**Franck Provost**  
**37 boulevard de Courtais**  
**03100 Montluçon**



< Chez **Saint Algue,**  
la beauté rime avec naturel et  
bien-être : nous révélons votre  
style authentique.

Une coiffure responsable,  
adaptée à vous, à votre rythme...  
et à votre planète.

**Saint Algue**  
**Rue de Blanzat**  
**CCial St-Jacques 2**  
**03100 Montluçon**



^ Chez **Coiff&Co,** profitez d'une  
coiffure tendance à prix malins,  
sans compromis sur la qualité.

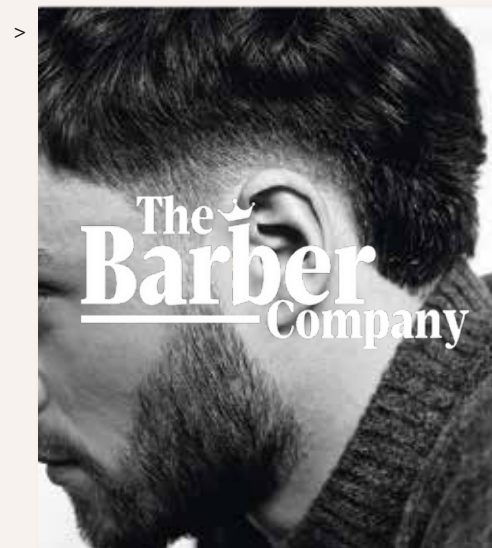
Rapide, fun et toujours  
accessible : le style, c'est pour  
tout le monde.

**Coiff&Co**  
**96 avenue de la République**  
**03100 Montluçon**

**The Barber Company,**  
c'est l'expertise barber premium,  
pensée pour l'homme moderne.

Taille de barbe, coupe précise,  
soin et détente : une expérience  
masculine qui fait la différence.

**The Barber Company 1**  
• **1 rue du Faubourg St-Pierre**  
**03100 Montluçon**  
• **15 rue Pablo Picasso**  
**Galerie CCial Carrefour**  
**03100 Montluçon**



# Sommaire

PAGE  
**03**

Édito

PAGE  
**12**

Il se visite, le château ?



PAGE  
**20**

L'avenue  
aux mille visages



PAGE  
**30**

Renaissance de  
l'Hôtel de Ville

PAGE  
**36**

Derrière le grand  
portail bleu



PAGE  
**42**

La Paillote,  
l'esprit vacances  
au bord du Cher

PAGE  
**44**

Jean-Claude  
et Nicole Delion

PAGE  
**49**

Le grand ballet du  
Château Saint-Jean



PAGE  
**56**

La grande traversée  
des golfs !



PAGE  
**64**

Couleurs canal

PAGE  
**70**

Et alors survint  
le brame !

PAGE  
**74**

Au miroir de  
l'Aumance

PAGE  
**78**

Forêt pour tous !



PAGE  
**84**

On a marché  
dans le vide



PAGE  
**92**

François Hudel

PAGE  
**95**

Les bonnes adresses



**M**ontluçon ne cesse de nous surprendre. À chaque numéro de Montluçon Découvertes, nous avons à cœur de vous révéler des facettes méconnues, des histoires singulières et des lieux qui, souvent, se cachent sous nos yeux sans que nous n'osions toujours les voir. Ce cinquième opus ne déroge pas à la règle : il vous invite à pousser des portes, à lever les yeux, à écouter les murmures de notre territoire, à tenter des expériences inédites...

Cette année 2026, Montluçon et la vallée du Cher regorgent de nouveautés à découvrir avec vos amis, avec des visiteurs de passage ou tout simplement en famille. Le Château des Ducs de Bourbon, symbole de l'histoire locale, s'est métamorphosé pour mieux raconter la Ville. La forêt de Tronçais, si chère à nos cœurs, se pare de nouveaux parcours aménagés, pour accueillir les amoureux de nature. L'École de Gendarmerie fête ses cinquante ans. La Paillote sur les berges du Cher ouvre pour sa première saison pleine. La via ferrata à Lignerolles souffle la première bougie de sa réouverture !

Votre magazine vous dévoile aussi l'envers du décor, les coulisses des lieux emblématiques de Montluçon. Nicole et Jean-Claude Delion vous racontent leur histoire d'amour pour le château Saint-Jean ; François Hudel, directeur du centre Athanor, vous livre ses secrets de programmation



Loëtitia RAYNAUD  
Présidente de l'Office de Tourisme

pour la salle de spectacles montluçonnoise ; le général Michaël Di Méo, commandant de l'École de Gendarmerie, pousse les vantaux du grand portail bleu de son institution ; les greens de Sainte-Agathe et du Val de Cher vous tendent les bras (même si vous ne jouez pas au golf) ; l'avenue Marx Dormoy déploie tout son charme intemporel pour vous étonner...

Ce numéro 5 est une invitation à la redécouverte de ce qui fait l'âme de Montluçon et sa vallée ; chaque page est une promesse d'évasion. Montluçon n'est pas une ville qui se donne d'emblée. Elle se dévoile à ceux qui prennent le temps de l'explorer, de s'attarder, de se perdre... C'est cette curiosité que nous souhaitons partager avec vous.

Alors, laissez-vous guider par ces pages. Qu'elles vous inspirent des escapades, des rencontres, ou simplement le plaisir de redécouvrir ce qui fait la richesse de notre vallée. Et n'oubliez pas : les plus belles découvertes sont souvent celles auxquelles on ne s'attend pas.

Bonne lecture, et surtout...  
Bonne exploration !

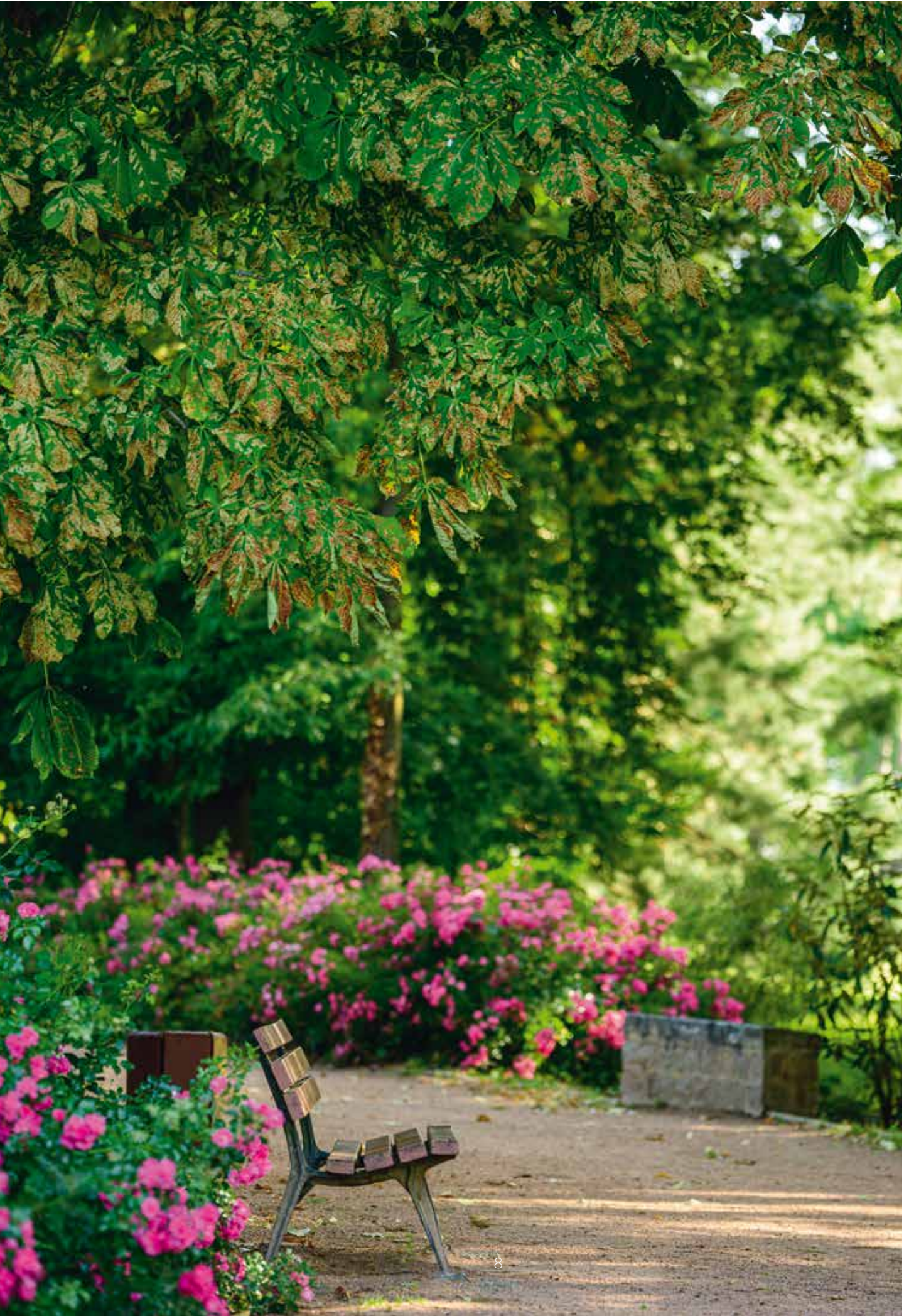






Les fenêtres rythment les façades,  
apportent angles et structures aux édifices,  
étonnent par leurs détails architecturaux.  
Elles ouvrent sur les rues, sur une cour  
ou un joli jardin ou vous proposent d'imaginer  
ce qui se cache derrière leurs croisillons...  
Partez à leur recherche à travers la ville,  
vous découvrirez Montluçon  
à travers une nouvelle fenêtre !







"LES VILLES DEVRAIENT ÊTRE  
CONSTRUITES À LA CAMPAGNE,  
L'AIR Y EST TELLEMENT PLUS PUR"  
ÉCRIVAIT ALPHONSE ALLAIS, AU  
SOIR DU XIX<sup>E</sup> SIÈCLE. LES PARCS  
MONTLUÇONNAIS SEMBLent  
AVOIR DONNÉ RÉALITÉ À LA MAXIME  
DU JOURNALISTE PARISIEN. PARC  
SAINT-JEAN, JARDIN WILSON, PARC  
DE LA LOUVIÈRE... : LES ARBRES  
OFFRENT UNE CALME ET SÈREINE  
RESPIRATION À LA VILLE, DE SES  
CONTREFORTS JUSQU'À SON CŒUR.





Flotte ici - dans les formes et les couleurs - quelques perfections antiques intemporelles. On devine Platon, promeneur du parc Saint-Jean, déclamant « *Nul n'entre ici s'il (n')est géomètre* ». On imagine des statues grecques sur les margelles des bassins du jardin Wilson.

**M**  
**Mobilier**  
de France



**Meubles Rochut**

**DOMÉRAT**

21 rue Jean Moulin - Zac de Chateaugay

04 70 29 14 41



“Il se visite,  
LE CHÂTEAU ?”



La question, presque rituelle, revenait chaque fois qu'un touriste s'arrêtait devant la silhouette du Château des Ducs de Bourbon. « *Malheureusement, non* », répondait-on, avec un brin de regret. Depuis le 8 novembre dernier, tout a changé : le château de Louis II de Bourbon, version XXI<sup>e</sup> siècle, a ouvert ses portes. Mieux encore, la ville raconte ici son histoire, à travers un parcours permanent. Des expositions temporaires complètent la visite. Si vous n'avez pas encore poussé la porte de ce nouvel incontournable du patrimoine montluçonnais, Montluçon Découvertes prend sa casquette de guide pour la visite !

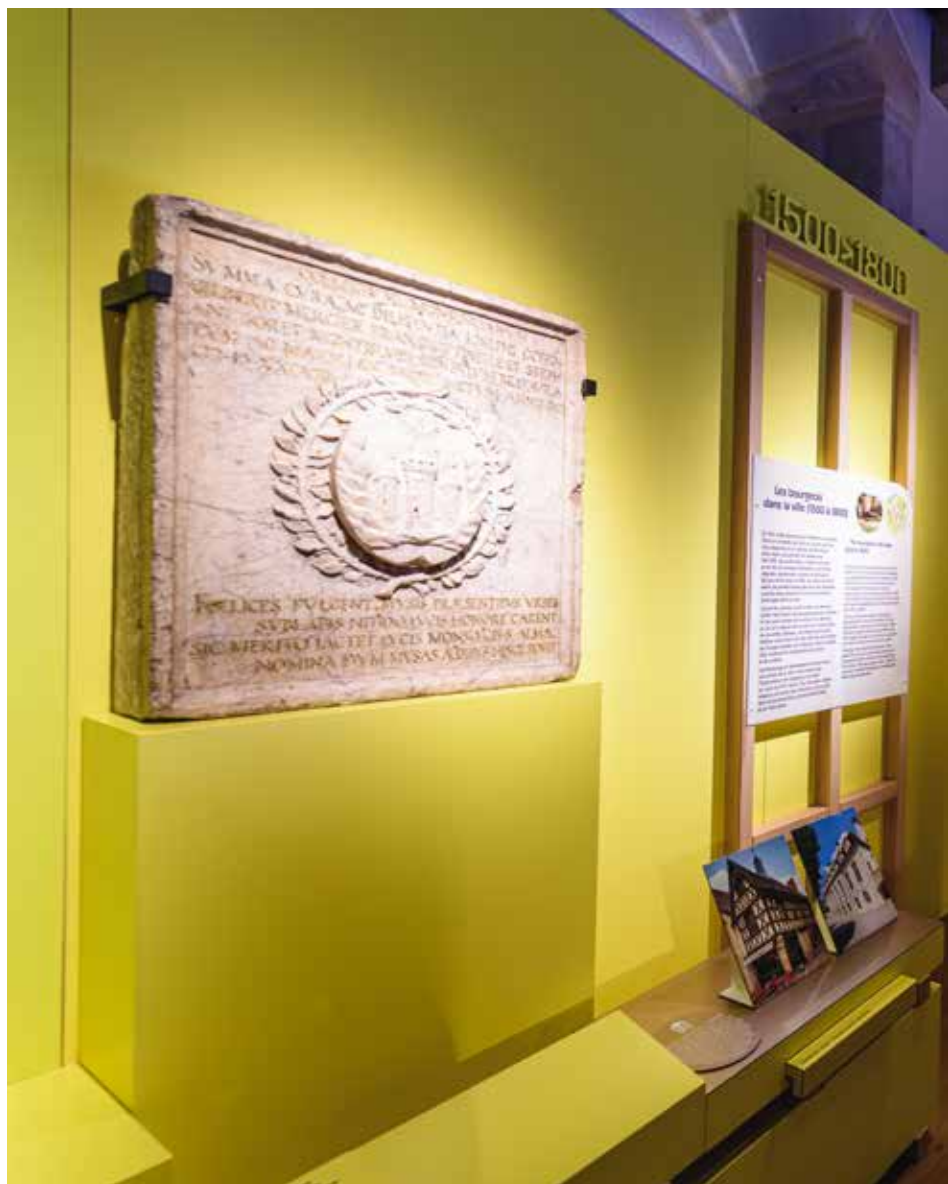
**CDB pour...**

Vu de la place Piquand, au pied du château, l'imposant édifice semble inchangé. Il faut grimper jusqu'à l'esplanade – qui a, elle aussi, bénéficié d'une cure de jouvence – pour mesurer l'ampleur de la transformation.

Le château n'a pas seulement été rénové pour accueillir le public, il a été agrandi ! Une extension, toute de verre et de métal, habille désormais le côté nord. « *Quand nous avons dévoilé le projet, il a surpris par son audace* » rappelle le directeur du patrimoine bâti de la Ville. « *Je crois que c'est une grande réussite. L'extension se marie parfaitement à l'ensemble, se fait discrète tout en étant accueillante* ».

Elle a permis de conserver l'espace intérieur et de ne pas sacrifier les salles dédiées aux expositions. Le résultat est convaincant : le Château des Ducs de Bourbon a gardé sa silhouette et son harmonie extérieure. L'extension lui a apporté une touche de modernité qui vient, en quelques dizaines de mètres, rappeler l'histoire de Montluçon. Se côtoient ici les deux âges d'or de la ville : les riches heures des Bourbons dans les anciennes pierres du château ; l'essor industriel par le métal ouvragé du nouvel accueil !

Le joli logo forgé le long de la coursive d'accès attire le regard du visiteur et l'interpelle. Que représentent ses formes enlacées ? L'œil, petit à petit, lit le grand « C » et le grand « B » et devine un « D » stylisé pour les relier : CDB pour Château des Ducs de Bourbon ! Une marque pour la ville, incitant à entrer dans ce lieu de culture.





**Allier Moyen Âge...**

Le château « nouvelle version » joue surtout sa partition à l'intérieur des murs. Les espaces ont été entièrement rénovés pour pouvoir accueillir des expositions. « Nous avons cherché à conserver la totalité des éléments d'époque existants », explique le directeur du patrimoine bâti de la Ville. « *Les belles poutres en bois, désormais apparentes, remontent pour certaines au XV<sup>e</sup> siècle. Elles étaient parfois dissimulées sous le béton. Les cheminées monumentales, également, sont intégrées aux salles d'exposition* ». Au deuxième étage, une petite pièce offre un aperçu de l'intérieur du Moyen Âge, avec ses voûtes et son médaillon. Peut-être la chambre de Louis II de Bourbon ! Les visiteurs pourront aussi accéder à la coursive, avec vue plongeante sur l'esplanade.





### ... et style industriel !

Comme à l'extérieur, les architectes en charge du projet ont marié le style industriel au classicisme de l'édifice. Le système de chauffage se veut lui-même ancré dans le patrimoine local. Imposant, tout en métal, il rappelle les grands moments de l'industrie métallurgique montluçonnaise. Les rails d'éclairage, volontairement apparents et fixes, croisent les poutres anciennes et tracent de belles lignes de métal au-dessus des visiteurs. La modernité se lit également dans les salles d'exposition, pensées pour être entièrement modulables.

Cimaises, prises multimédias, vitrines... : tout est mobile sur le modèle des grands musées actuels. La première salle d'exposition est équipée d'un système automatique de gestion de l'hygrométrie et de la température : un atout pour faire venir des pièces patrimoniales fragiles au sein du nouveau musée montluçonnais. Enfin, l'intégralité des pièces a été mise en accessibilité avec ascenseur pour l'étage et plateforme élévatrice pour gommer les paliers entre les salles.



Montluçon Découvertes ne vous en dit pas plus : c'est la grande nouveauté touristique de cette année pour la cité des bords du Cher ! L'écrin est superbe. Il met en valeur les expositions temporaires qui se succéderont chaque année et l'espace permanent qui retrace trois grandes périodes de la vie en vallée du Cher (au Néolithique, au Moyen Âge et aux XIX<sup>e</sup> et XX<sup>e</sup> siècles).

Montluçon a renoué avec un de ses plus beaux trésors pour le plus grand plaisir des visiteurs comme des habitants.



- XIV<sup>e</sup> et XV<sup>e</sup> siècles : Bâti pour accueillir le duc Louis II de Bourbon et ses descendants.
- XVI<sup>e</sup> au XVIII<sup>e</sup> siècle : Laisse en gestion à un fermier. Le château se délabre.
- À la Révolution : Transformé en tribunal de police et lieu de réunion des assemblées générales des habitants.
- Début XIX<sup>e</sup> siècle : Devient propriété de la Ville de Montluçon.
- XIX<sup>e</sup> et début XX<sup>e</sup> : Utilisé en salle de spectacles, bureaux de la mairie et caserne.
- 1959 à 2013 : Abrite le musée des musiques populaires.
- Depuis 2013 : Accueille des bureaux de la Ville et les réserves des collections municipales.
- 8 novembre 2025 : Ouverture au public du nouveau Château des Ducs de Bourbon.





EXPO PERMANENTE  
«L'HISTOIRE DE MONTLUÇON»

EXPO TEMPORAIRE  
PROGRAMME SUR NOTRE SITE [cdb.montlucon.fr](http://cdb.montlucon.fr)

Visite libre ou guidée

RENSEIGNEMENT AU 04.70.04.26.84 OU [CONTACT@cdb.montlucon.fr](mailto:CONTACT@cdb.montlucon.fr)

CHÂTEAU DES DUCS DE BOURBON  
1 RUE DU CHÂTEAU  
03100 MONTLUÇON



# L'AVENUE *aux mille visages*

Du château à la gare, de la cité médiévale aux lignes de chemin de fer : l'avenue Marx Dormoy relie deux faces de la ville, comme un condensé de l'histoire des bords du Cher. Mais l'artère cache encore bien des secrets... Montluçon Découvertes vous emmène au fil des platanes pour faire tomber les masques et révéler les étonnants visages de cette avenue incontournable.



### Un visage au regard profond

Dans quel sens parcourir l'avenue ? Partir du château pour gagner la gare ou préférer l'inverse ? Le premier sens suit la chronologie, des temps médiévaux à la révolution industrielle. Le second épouse la logique de l'aménagement urbain : l'avenue fut percée dans les années 1860 pour desservir la gare et rejoindre le centre-ville. En réalité, nous commettons déjà une erreur. Aujourd'hui, la perspective donne l'impression d'un ensemble cohérent, ouvert des hauteurs du château jusqu'au

parvis ferroviaire. Pourtant, il faut imaginer l'avenue venir buter contre les façades du boulevard de Courtais. L'actuelle place Piquand n'existe pas encore. Les concepteurs avaient-ils prévu de prolonger l'avenue jusqu'au pied du château ? Peut-être, mais aucun document ne l'atteste. Tout au plus sait-on que, dès les années 1930, le conseil municipal envisageait d'ouvrir cet espace en rachetant les immeubles privés qui barraient la perspective.



### Le premier visage de Montluçon

Aujourd'hui en plein centre-ville, l'avenue Marx Dormoy naît en 1864 avec faste : Napoléon III en personne inaugure ce nouvel axe. À l'époque, Montluçon grandit à toute vitesse, après avoir vécu cinq siècles à l'étroit dans ses murailles. La révolution industrielle attire une main-d'œuvre nombreuse qui arrive par le train. L'avenue de la gare devient alors le premier regard posé sur la ville : une porte d'entrée majestueuse, qui élève les yeux des voyageurs vers le château des ducs de Bourbon. Hier comme aujourd'hui, elle incarne l'un des premiers visages de Montluçon.







### Le visage de Paris

Percée au XIX<sup>e</sup> siècle, l'avenue s'inscrit dans l'air du temps. Paris se transforme alors sous l'impulsion du baron Haussmann, et inspire les urbanistes locaux : ouvrir une large artère pour fluidifier les circulations, favoriser l'hygiène, maintenir l'ordre, attirer des habitants aisés... Avec ses 40 mètres de large, ses 400 mètres de long, ses deux allées et son vaste terre-plein central, l'avenue Marx Dormoy garde encore ce cachet haussmannien et porte le visage de Paris.

### Le visage de Louis XIII

Montluçon ne s'est pas contentée de copier Paris. L'avenue est un patchwork de styles où chaque propriétaire a joué sa partition architecturale. Promenez-vous, levez la tête : au n° 1, une haute baie vitrée de 1902 témoigne d'un ancien grand magasin. Un peu plus loin, une large fenêtre Art nouveau précède l'élégante façade de l'ancienne Banque de France, derrière ses grilles forgées. Plus bas, au n° 23, un immeuble Art déco déploie mosaïques et lignes géométriques.

**MAELIS**  
MONTLUÇON COMMUNAUTÉ MOBILITÉ

VOUS ACCOMPAGNE DANS VOS DÉPLACEMENTS QUOTIDIENS



Découvrez le territoire en bus à partir d'1.20€ le trajet ou 3€ la journée.

Pour vos déplacements du quotidien, déplacez-vous à moins d'1€ / jour avec l'abonnement mensuel à **27 €** (prise en charge de 50% par l'employeur pour les salariés du privé et 75% pour les salariés du public)



Baladez-vous à vélo sur la voie piétonne ou les voies vertes du territoire!!!

Location de vélos à assistance électrique dès 8€ par jour.

Pour vos déplacements du quotidien, déplacez-vous à moins d'1€ / jour avec la location mensuelle à **40 €**

(prise en charge de 50% par l'employeur pour les salariés du privé et 75% pour les salariés du public)

Prêt d'accessoires sur demande :  
siège enfant, rétroviseur,  
remorque enfant

**+ de services** : boutique en ligne, application mobile Maelis Monco pour suivre vos bus en temps réel, post paiement (payez uniquement ce que vous consommez)...



TOUTES LES INFOS SUR  
MAELIS SU  
04 70 05 02 67





Traversez enfin l'avenue pour découvrir l'un des édifices les plus insolites : au 20<sup>ter</sup>, un petit château de briques rouges et noires, aux accents médiévaux et gothiques. Construit en 1896 par l'homme d'affaires Bernheim, il revendique un style néo Louis XIII. Et ce n'est qu'un échantillon : haussmannien, Art déco ou Art nouveau, les façades et les détails se succèdent. Partez à leur découverte !

### **Le visage de Marx Dormoy**

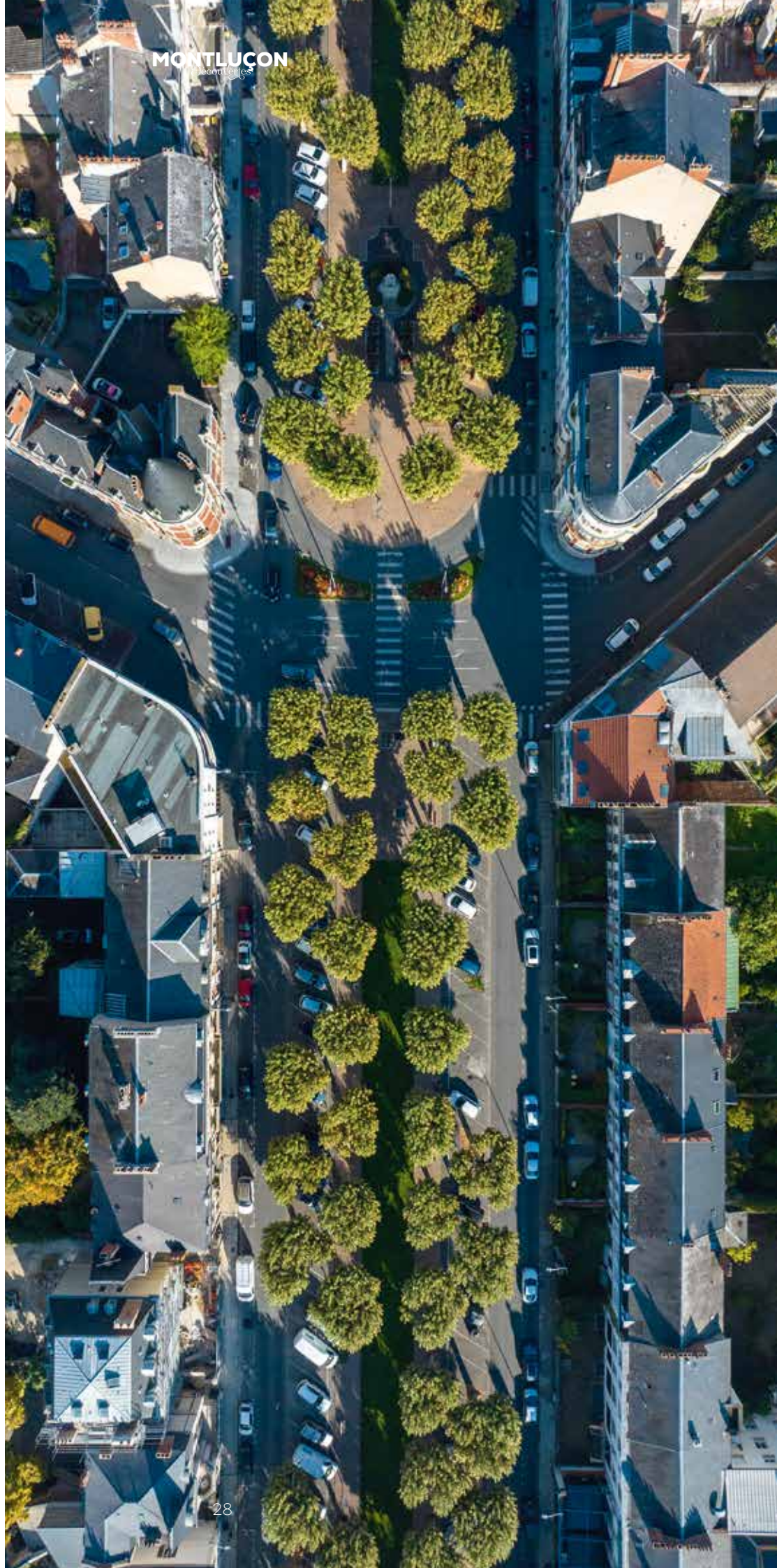
Impossible de l'ignorer : l'avenue porte le nom de l'ancien ministre de l'Intérieur du Front populaire, assassiné par la Cagoule en 1941. Une statue, installée dans l'allée centrale, lui rend hommage. L'avenue accueille aussi le monument aux morts et la sculpture rappelant l'acte de résistance des Montluçonnais qui empêchèrent le départ d'un train bondé de jeunes requis pour le STO. Avenue Marx Dormoy, l'histoire nationale croise la mémoire locale.

### **Cinq noms pour mille visages**

S'il fallait une preuve de ses multiples facettes, l'histoire des noms de l'avenue suffirait : Napoléon III à son inauguration, puis avenue de la Gare, Président Wilson après 1918, Maréchal Pétain sous l'Occupation, et enfin Marx Dormoy... Au total, pas moins de cinq appellations...



Montluçon  
Découvertes aurait  
pu vous détailler  
bien d'autres visages  
encore : les fêtes avec  
le kiosque à musique  
qui animait l'avenue  
autrefois ; les années  
trionphantes de  
l'automobile (une  
station-service trôna  
pendant plus de  
trente ans en lieu  
et place des jets  
d'eau actuels !) ; le  
portrait du docteur  
Piquand dont la place  
au pied du château  
porte le nom...  
À vous, lecteurs,  
d'arpenter l'avenue  
Marx Dormoy, de  
lever les yeux vers ses  
façades, d'imaginer  
ses transformations  
et de retrouver ses  
mille visages, au  
rythme de vos pas.



# 50 ans !

## UN SAVOIR FAIRE

Fondée en 1975 autour de la mécanographie, *Bureau et Gestion* célèbre en 2025 un demi-siècle d'innovation.

De la bureautique à l'affichage dynamique, en passant par l'informatique, la dématérialisation et l'intelligence artificielle, l'entreprise a constamment accompagné les révolutions technologiques pour s'imposer comme un leader.

Acteur incontournable à Montluçon et dans sa région, *Bureau et Gestion* incarne un savoir-faire reconnu, une capacité d'évolution permanente et une pérennité forte.



## 1975-2025

## NOS SERVICES

**IMPRESSION**

---

**INFORMATIQUE**

---

**GED**

---

**COMMUNICATION**

---

**SCANNEZ MOI**



**BUREAU ET GESTION**

SAS BUREAU ET GESTION  
AVENUE DE DUNLOP CS 92218  
03101 MONTLUÇON CEDEX  
TEL 04 70 29 14 76





# Renaissance de l'Hôtel de Ville





De la majestueuse verrière Art nouveau aux mobiliers historiques, l'Hôtel de Ville de Montluçon vibre de la splendeur de ses jeunes années grâce au travail talentueux des artisans des métiers d'art. Dans la salle du conseil, Marianne a retrouvé son lustre !



La grande verrière, les colonnes en fonte et la fresque monumentale - si longtemps cachées sous des plafonds et des cloisons de plâtre - sont réapparues et reprennent vie. Rénovées comme à leur origine, elles rendent hommage à la grande époque industrielle de Montluçon qui les a vues naître.





*Dernière*  
LE GRAND  
PORTAIL BLEU



Beaucoup de Montluçonnais passent devant ce majestueux portail bleu, sans jamais en franchir le seuil. Symbole fort de l'avenue Jules Guesde, il cache l'un des lieux les plus emblématiques de la ville : l'École de Gendarmerie de Montluçon, l'une des plus importantes de France.

À l'occasion de son cinquantième anniversaire en 2026, Montluçon Découvertes vous invite à lever le voile sur ce site aussi prestigieux qu'impressionnant.





### Véritable petite ville...

Derrière le portail, le visiteur découvre un espace immense : 11 hectares sur le site, complétés par 66 hectares au camp du Mery, à l'entrée de Quinssaines, et un stand de tir à quelques centaines de mètres.

Au centre, la place d'armes impressionne par ses dimensions. C'est ici que chaque promotion se réunit pour la remise des galons, les cérémonies officielles ou encore les répétitions des défilés... Les règles de l'institution militaire interdisent de la traverser.

De part et d'autre, deux rangées de majestueux bâtiments haussmanniens aux toits bleus et rouges se distinguent dans le paysage montluçonnais. Les édifices abritent les logements des élèves gendarmes, des salles de cours et un amphithéâtre. Certaines

salles sont particulièrement spécialisées, comme celles dédiées à la police scientifique.

En extérieur, le parcours du combattant rappelle l'intensité de la formation : ses obstacles témoignent de la préparation physique exigeante des élèves. Un dojo est également dédié à l'apprentissage des techniques de self-défense et d'intervention. Enfin, à l'extrémité de la place d'armes, le cercle mixte rassemble tous les gendarmes pour les repas et les moments conviviaux. Juste à côté, la salle Tradition retrace l'histoire de la Gendarmerie Nationale et rend hommage aux compagnies formées ici. « *Chaque jour, nous accueillons 1 600 personnes : 1 300 élèves et 300 encadrants* », explique le Général Di Méo, commandant de l'École.





### Cinquantième anniversaire !

« En 2026, nous fêtons les 50 ans de l'École. Elle a ouvert ses portes ici-même le 1<sup>er</sup> août 1976 pour former les sous-officiers de la Gendarmerie Nationale », explique le Général. « Au total, près de 50 000 élèves gendarmes sont passés entre ses murs. Tous partis aux quatre coins de France, selon leurs affectations. » De quoi rendre célèbre la ville de Montluçon sur tout le territoire national, en métropole comme en outre-mer !

L'École cultive des liens forts avec le territoire. « Nous avons toujours eu une relation étroite avec les communes autour de nous. Les Montluçonnais ne connaissent pas forcément nos locaux. Mais, ils croisent régulièrement nos élèves : quand ils vont au camp du Mery par exemple, quand ils font leur préparation physique en groupe, à travers les rues de la ville, quand

ils participent aux commémorations nationales aux côtés des élus, quand ils arrivent à la gare de Montluçon après un week-end dans leur famille...

Nous avons la volonté de nous ouvrir encore plus à l'extérieur. C'est une démarche que nous avons commencée depuis quelques années. Notre cinquantième anniversaire sera l'occasion de poursuivre ce mouvement localement - et je l'espère aussi nationalement ! »

Alors, si vous ne connaissez pas encore l'École de Gendarmerie de Montluçon, suivez la programmation des événements de ce cinquantième anniversaire. Ils seront annoncés au fur et à mesure de l'année. L'occasion de franchir enfin le grand portail bleu !



### Caserne Richemont ou École de Gendarmerie ?

Quand on demande à un Montluçonnais ce qui se cache sous les toits bleus et rouges, les réponses varient : « *La caserne Richemont !* » ; « *L'École de Gendarmerie !* ». En réalité, les deux sont justes... Et, même, inscrits au fronton du grand portail bleu.

Construite entre 1910 et 1913, la caserne Richemont a d'abord accueilli des régiments d'infanterie (le 121<sup>e</sup>, puis le 152<sup>e</sup> et, enfin, le 92<sup>e</sup>, jusqu'en 1958) avant de voir s'installer l'École de Gendarmerie en 1976.

Reste la question : pourquoi Richemont ? La caserne porte le nom du Général de l'armée française Louis-Auguste Camus de Richemont, né à Montmarault dans l'Allier.

Découvrez l'Allier et réservez vos vacances  
**clevacances.com**

21communication.com



**CLÉVACANCES ALLIER  
EN BOURBONNAIS**  
ALLIER SAÔNE ET LOIRE INDRE & CHER

Gîtes-locations et chambres d'hôtes  
Labellisation et classement au 06 76 65 93 32



**Vulcania**  
en AUVERGNE

**vulcania.com**

**NOUVELLE  
PROGRAMMATION !**

**Vulcania**  
Embarquez dans le plus grand  
Planétarium de France !

**La Région**  
Auvergne-Rhône-Alpes



# La Paillote, L'ESPRIT VACANCES AU BORD DU CHER

La mer n'arrive pas encore à Montluçon. Mais la ville compte une paillote pour imaginer le souffle du large. La nouvelle terrasse, ouverte en juillet 2025, a déjà conquis les Montluçonnais en quête de détente.

À deux pas du centre-ville, square Fargin-Fayolle, le lieu imaginé par Stéphanie et Yohan Rouzair (déjà à la tête du restaurant Pépé Louis, en cité médiévale) propose un espace café-restauration où l'on vient aussi bien pour un déjeuner que pour un cocktail au coucher du soleil ou un café à la pause de midi.

Bois clair, verdure, mobilier tressé : l'ambiance se veut douce et naturelle, presque insulaire. La grande terrasse, lovée entre le fleuve et l'avenue Jules Ferry invite à s'attarder, à regarder passer les promeneurs ou simplement à profiter du calme.

Tapas ou assiette de charcuterie à partager, huîtres, cocktails soignés : la carte mêle fraîcheur et convivialité. Et lorsque la lumière décline, ce lieu magique se transforme en lieu de soirée, avec parfois une animation, parfois simplement la musique de fond et le clapotis du Cher.

La Paillote et ses 200 m<sup>2</sup> de terrasse vivent leur premier grand été en 2026, avec une ouverture 6 jours sur 7 de 11 h à 23 h 30 pour mai, juin et septembre ; et même, 7 jours sur 7 en juillet et août.

Ici, on s'évade sans quitter Montluçon : il suffit de s'asseoir, de lever son verre et de se laisser porter par l'esprit d'été.



# JEAN-CLAUDE ET NICOLE DELION

## LE CHÂTEAU SAINT-JEAN, « PAR AMOUR... »

C'est dans l'atmosphère feutrée du bar du Château Saint-Jean que nous retrouvons Jean-Claude et Nicole Delion, propriétaires passionnés de ce joyau montluçonnais. Les lieux respirent la convivialité, tout comme le couple, dont les regards complices et les sourires sincères traduisent immédiatement une belle histoire d'amour. Entre confidences et anecdotes, Jean-Claude Delion nous ouvre les portes de ses hôtels et de son chemin entre Auvergne, Bourbonnais, Alpes et Côte d'Azur.

### **Pourquoi avoir investi dans le Château Saint-Jean, ici à Montluçon ?**

*C'est une longue histoire. Mais, pour faire court, je dirais simplement « par amour ». Par amour de ma femme d'abord. C'est un des premiers lieux de notre idylle qui dure maintenant depuis plus de 50 ans ! C'est comme une madeleine de Proust pour notre couple. Quand nous avons vu que l'hôtel était fermé, qu'il était même devenu un squat... Nous avons voulu faire quelque chose. Comme nous sommes hôteliers, nous l'avons racheté pour en faire une adresse d'exception. Les travaux ont commencé en 2017, et le Château Saint-Jean a ouvert ses portes en avril 2019. Par amour familial aussi. Nicole et moi, nous sommes de la région. Mon père et mon beau-père étaient mineurs à Saint-Éloy-les-Mines. J'ai longtemps eu une société dans le bâtiment qui travaillait beaucoup sur le Puy-de-Dôme et l'Allier. Quand nous venons à Montluçon, nous passons toujours à Saint-Éloy-les-Mines où reposent nos parents. Nous avons un réel attachement avec la région.*

### **Comment en êtes-vous venu à l'hôtellerie ?**

*J'ai commencé par monter mon entreprise dans le bâtiment, à Saint-Éloy-les-Mines justement. Mais, enfant, j'avais un oncle qui tenait les deux plus grands palaces d'Oran. Ses histoires ont bercé ma jeunesse. Je crois qu'il m'avait déjà donné le goût de l'hôtellerie. Un jour, un ami et client de Châtel-Guyon me parle d'un hôtel très bien placé à reprendre aux Deux Alpes, « L'Orée des pistes ». Nous avons franchi le pas. C'était en 1975. Mon épouse tenait l'hôtel ; je continuais à m'occuper de ma société de bâtiment. Nous faisons des allers-retours entre l'Auvergne et les Alpes. Nous avons très vite donné un nouvel élan à l'établissement, qui vivotait avant notre arrivée.*

### **Pourtant, vous êtes surtout connu pour vos hôtels sur la Côte d'Azur. Comment êtes-vous passé des sports d'hiver à la Méditerranée ?**

*« L'Orée des pistes », aux Deux Alpes, ne fonctionnait qu'en hiver. Nous voulions pouvoir offrir une saison complète à notre personnel. Mon épouse avait aussi envie de soleil. Nous avons cherché sur*

la côte. On nous a proposé « La Pinède » : coup de cœur. J'ai vendu ma société de travaux et « L'Orée des pistes » également. Direction le Sud. Nous avons appliqué de nouvelles méthodes avec la volonté de faire de « La Pinède » une adresse de référence ; un must tant pour l'hôtellerie que pour la restauration. Je crois que nous avons réussi. Le restaurant a décroché trois étoiles au Michelin en 2013 avec le chef Arnaud Donckele. En 1997, nouvelle aventure. Nous avons repris « La Réserve de Beaulieu ». Le lieu est alors en perte de vitesse, mais c'est l'une des adresses mythiques de la Côte, qui a accueilli toutes les grandes légendes américaines. J'ai appliqué les mêmes recettes que précédemment, avec une attention toute particulière au restaurant. Nous avons obtenu deux étoiles au Michelin également et redonné toutes ses lettres de noblesse à ce Palace de la Côte d'Azur.

**Vous auriez pu vous satisfaire de ces belles réussites et vous arrêter là. Vous vous êtes tout de même lancés dans l'aventure du Château Saint-Jean ?**

Je vous l'ai dit : « par amour ». Je crois que je peux même ajouter « par passion et par fidélité aussi ». Là, je parle de passion pour mon métier. Je suis très exigeant, c'est vrai. Je travaille du matin très tôt, au soir très tard, et je suis présent sept jours sur sept dans mes maisons. J'ai besoin de projets, de défis... Ce sont les moteurs de ma passion. C'est aussi par fidélité. Fidélité à ma famille, comme je vous l'ai indiqué. Fidélité à un territoire où j'ai grandi et fait mes premières armes. Fidélité à mon épouse aussi, sans qui rien de toute cette aventure de vie n'aurait été possible. Fidélité encore à mes salariés. Certains d'entre eux m'accompagnent depuis plus de 30 ans et je les remercie. Anthony Brouillet, par exemple, notre barman ici, travaillait avant à La Réserve et a accepté de venir à Montluçon avec toute sa famille.

**Vous dites souvent que le personnel de vos établissements est « ce qu'il y a de plus précieux » dans un grand hôtel ?**

Tout à fait. C'est d'ailleurs un des principaux défis que nous avons rencontré pour le Château Saint-Jean : trouver, recruter et garder un personnel de qualité répondant aux exigences d'une table étoilée et d'un hôtel haut de gamme. Nous avons donné toute leur place à des personnes localement. Je pense à Loïc Alleyrat, notre chef pâtissier, et à Juliane Reyt, qui travaille dans sa brigade, par exemple. J'ai fait venir et recruté personnellement Olivier Valade, le chef de La Chapelle. J'ai une maxime professionnelle : un bon hôtel, c'est une bonne table qui l'accompagne. Il faut que le restaurant soit de haut niveau. C'est, je crois, encore plus indispensable ici à Montluçon. La Chapelle doit devenir un produit d'appel pour le territoire et pour l'hôtel.

**Quels sont donc vos projets pour le Château Saint-Jean et pour Montluçon ?**

La réponse est évidente. Je le répète depuis mon arrivée ici : obtenir deux étoiles au Michelin pour le restaurant La Chapelle. C'est la feuille de route que j'ai fixée à Olivier Valade et je sais que c'est aussi son ambition. Regardez la table du regretté Serge Vieira à Chaudes-Aigues ou encore le restaurant de Régis Marcon à Saint-Bonnet-le-Froid, ils ne sont pas dans des grandes villes célèbres. Mais, on vient de loin pour leur cuisine. Nous pouvons faire la même chose ici à Montluçon. Si nous réussissons à faire rayonner La Chapelle, c'est tout le territoire qui en bénéficiera.



# THE NEW **ix3**



JUSQU'À 805KM D'AUTONOMIE.\*



HÉLI-DRIVE CLERMONT-FERRAND  
12, rue Jacqueline Auriol  
63170 Aubière  
04 73 15 29 29

HÉLI-MOTORS VICHY  
20, route de Charmeil  
03700 Bellerive s/Allier  
04 70 98 65 80

HÉLI-MOTORS MONTLUÇON  
62, rue de Pasquis  
03100 Montluçon  
04 70 03 00 30

\*BMW ix3 50 xDrive : Consommation d'énergie, WLTP mixte en kWh/100 km : 15,1-17 kWh/100 km ;  
Émissions de CO<sub>2</sub> valeur combinée pondérée : 0 g/km ; CO<sub>2</sub>-class : A.  
Autonomie en mode électrique : 679-805 km ; Autonomie en mode électrique en ville : 842 à 1012 km.



Pour les trajets courts, privilégiez la marche ou le vélo #SeDéplacerMoinsPolluer



# KOLECTO. BOULOT. REPOS.

**GAGNEZ 5H / SEMAINE  
SUR VOTRE GESTION (\*)**



 **Kolecto.**



Document à caractère publicitaire.

Service opéré par Kolecto, filiale du Groupe Crédit Agricole (Société par actions simplifiée au capital de 30 000 € - Siège social : 50, rue la Boétie, 75008 Paris - 844 589 226 RCS Paris).

(\*) Étude réalisée par Kolecto sur un panel de 100 utilisateurs, au 1er trimestre 2024, éditant en moyenne 30 factures par mois.

07/2025 - Édité par Crédit Agricole S.A., agréé en tant qu'établissement de crédit - Siège social : 12, place des États-Unis, 92127 Montrouge Cedex - Capital social : 9 123 093 081 € - 784 608 416 RCS Nanterre. Crédit photo : Yann Stofer.



## Le grand ballet du **CHÂTEAU SAINT-JEAN**

Derrière la façade élégante du Château Saint-Jean, chaque détail est pensé, préparé, ajusté. Pour qu'un séjour ou un repas devienne une expérience mémorable, il faut bien plus que des pierres anciennes et un décor soigné : il faut une équipe, une logistique, des partenaires de confiance... Et une attention sans relâche au moindre détail ; rien ne s'improvise au Château Saint-Jean. Aux côtés des responsables du lieu, Montluçon Découvertes vous emmène dans les coulisses de l'hôtel et de ses restaurants.



### En cuisine...

« Nos clients savent très bien que, derrière chaque moment qu'ils passent ici, des femmes et des hommes œuvrent pour leur bien-être et leur confort. Mais nous avons le devoir d'être les plus discrets possible. C'est le sens de l'accueil que nous voulons donner à cette maison. Il faut qu'en partant de l'hôtel, du restaurant ou du bar, chacun ressente le plaisir d'avoir vécu un moment unique, une expérience inoubliable. »

Chaque minute compte, chaque geste aussi. En cuisine d'abord, le chef Olivier Valade joue une partition exceptionnelle. Chaque service fait l'objet, avec sa brigade, d'une préparation ciselée et précise. Chaque assiette est

vérifiée, contrôlée, améliorée avant son arrivée en salle. Il faut voir l'œil du chef se porter sur une présentation, son geste précis venir apporter la touche unique de sa cuisine... Mais, les plats proposés sont aussi pensés bien en amont. Pendant la période de fermeture et tout au long de l'année, Olivier Valade et son équipe essayent, tentent, goûtent, inventent des mets pour toujours se renouveler et proposer de nouvelles créations.

Dans le laboratoire de pâtisserie, le travail est le même. Loïc Alleyrat, Juliane et Alix s'affairent pour chaque service et proposent au chef de nouveaux desserts pour la carte de La Chapelle ou pour Le Bistrot Saint-Jean.



Mais la magie ne s'arrête pas aux portes de la cuisine. Pour qu'un plat parvienne à table dans sa perfection, tout commence bien avant – chez les producteurs, les artisans, les partenaires de confiance. L'organisation, ici, est un art à part entière.

### **Des coulisses hors les murs**

Il faut remonter la chaîne en amont. Avant la réalisation des plats, le chef trouve les ingrédients d'excellence chez les meilleurs fournisseurs et en sécurise l'approvisionnement. Ainsi, les coulisses du Château Saint-Jean sont aussi hors les murs, chez des producteurs ou des fournisseurs, et demandent des recherches, des commandes, un ensemble de démarches que le client ne soupçonne pas. Ce

que le client perçoit comme une évidence est en réalité le fruit d'une orchestration précise.

Trouver les bons produits, c'est une chose. Les faire arriver au bon moment, dans les bonnes conditions, en est une autre. Derrière chaque assiette, il y a une organisation millimétrée : gestion des commandes, suivi des livraisons, contrôle de la fraîcheur, stockage et préparation. Rien n'est laissé au hasard, car la moindre rupture d'approvisionnement ou variation de qualité se ressentirait aussitôt dans l'expérience du client.

Hors les murs aussi, dans les jardins qui entourent le château. Bernard Combeau, horticulteur à Lavault-Sainte-Anne, veille



à leur entretien et prépare les plantes qui vont accueillir les clients, à l'extérieur comme à l'intérieur. Il fournit même parfois quelques fleurs pour les touches originales du chef Olivier Valade.

Le Château fait ainsi appel à plusieurs prestataires, en dehors de son personnel salarié. Il en est de même au spa : les moments bien-être sont assurés par une masseuse présente sur le site pour chaque rendez-vous demandé par les clients.

#### « *Se sentir chouchouté* »

Pour faire tourner piscine, spas et hammams, pour le chauffage du site et pour tous les aspects techniques, le Château Saint-Jean compte aussi dans ses rangs, un technicien toujours là pour vérifier, contrôler, faire de petites réparations si nécessaire. « *Ici, tout doit fonctionner en permanence pour les clients, sans coupure de service. Nous*

*investissons évidemment dans du matériel fiable et haut de gamme. Nous faisons aussi beaucoup de maintenance préventive et de contrôle de fonctionnement pour être certain de la qualité des services offerts. Notre technicien est très important : il diagnostique et fait appel à des experts pour résoudre chaque problème. L'excellence se cache dans l'inaperçu. »*

Rien n'est choisi au hasard. Chaque partenariat résulte d'une rencontre, d'une confiance bâtie sur le temps et la qualité. Qu'il s'agisse d'un producteur local, d'un artisan ou d'un technicien, tous partagent cette exigence du « *sans-faute* » qui fait la réputation du Château. Derrière le calme des salons, une mécanique bien huilée travaille en silence.

Pour l'hôtel, la démarche est la même. Le personnel veille chaque jour à ce que chaque chambre, de la Classique à la suite Deluxe,



MONTLUÇON  
*Économistes*



soit parfaite. « Nos hôtes doivent se sentir comme chez eux. Et plus que ça encore ! Nos clients doivent même être chouchoutés. Leur chambre, par exemple, c'est un petit cocon qui leur apporte sérénité, calme et repos. »

Une trentaine de personnes travaillent chaque jour au bonheur des clients de l'hôtel et des restaurants. Ils œuvrent au prestige et à la qualité des lieux, des cuisines aux chambres de l'hôtel, en toute discrétion et au service de chacun. « Ce sont à eux que vont les remerciements et les félicitations que nous recevons de nos clients. Les coulisses d'un hôtel comme le nôtre, ce sont avant tout les femmes et les hommes qui y travaillent ! »  
Un détail oublié ? Impossible.





*L'art du sur-mesure  
s'invite à vos fenêtres  
pour un intérieur unique !*

Que vous disposiez de volumes standards ou de grandes hauteurs,  
Reyt – Comptoir de l'ours Montluçon confectionne  
vos rideaux, voilages, coussins et têtes de lit entièrement sur mesure.

Choisissez parmi nos différentes finitions : fronce, wave, pli flamand...  
Chez les plus grandes signatures textiles : CASAMANCE, JAB, CAMENGO...  
**Parce que chaque intérieur est unique, vos fenêtres méritent l'exception !**



# LA GRANDE TRAVERSÉE *des golfs !*

Golfe du Morbihan, golfe de Saint-Tropez...  
Non, Montluçon n'est pas au bord de la mer.  
Ici, pas de marée ni de traversée en voilier. Mais pour  
« *traverser* » la balle et s'offrir un bain de nature sous  
le soleil, la vallée du Cher propose deux parcours  
d'exception. Ça va swinguer !



“

*Le golf se pratique à tout âge et se découvre très facilement. Vous venez, on vous donne quelques conseils, on vous prête des clubs, vous tapez quelques balles sur le practice. Puis, si le cœur vous en dit, on vous accompagne pour votre premier parcours.* » Gérard Lanouzière, président du Golf-Club de Sainte-Agathe, et Philippe Tailhardat, président du Golf-Club du Val de Cher, en sont convaincus : le golf est une activité ouverte à tous, et plus encore autour de Montluçon, où deux terrains se côtoient à quelques kilomètres de distance.

Le Golf de Sainte-Agathe se rejoint en moins de dix minutes depuis le centre-ville de Montluçon, en direction de Nérès-les-Bains. Pour atteindre le Golf du Val de Cher, comptez une demi-heure de route vers Nassigny, au nord de Montluçon, pour pénétrer dans un écrin de verdure, où seuls les chants d'oiseaux et le sifflement des balles viennent troubler le silence.

Les deux sites proposent un parcours complet de 18 trous. Mais chacun est libre d'adapter sa pratique : rester sur le practice pour s'initier ou s'entraîner, jouer



seulement cinq trous (à Sainte-Agathe), ou s'élançer sur un demi-parcours selon son niveau, son temps ou son envie du moment.

### **Détente et sport**

Le Golf du Val de Cher déploie ses fairways sur 60 hectares. « L'un de nos atouts est de proposer deux ambiances distinctes : une partie vallonnée à proximité du château, et une autre, plus plane, qui longe le Cher. Autre particularité ici : les chiens sont les bienvenus. On peut venir taper la balle accompagné de son compagnon à quatre pattes », souligne Philippe Tailhardat.

À Sainte-Agathe, le décor est tout autre. Niché entre Montluçon et Nérès-les-Bains, au pied de la voie verte, le parcours épouse un terrain vallonné et varié. « Le nom de "Plaine de Sainte-Agathe" est un peu trompeur. Ici, le relief est bien présent et les trous sont très diversifiés. Le trou numéro 9, par exemple, débute en haut d'une colline, offrant une vue magnifique sur Montluçon, avant de s'achever près de 500 mètres plus bas. Au trou n° 5, il faudra faire franchir le ruisseau à la balle ; au 11, le green est posé sur une presqu'île au milieu d'un étang. Si vous cherchez



*un parcours varié, une belle promenade et des points de vue changeants sur Montluçon et ses environs, vous trouverez tout cela ici », assure Gérard Lanouzière.*

### **Pour tous, golfeurs ou non**

Sur chaque site, un professionnel du golf propose des cours et des initiations : James Andanson au Val de Cher et Jérémy Maurio à Sainte-Agathe. « *Enseigner ici est un vrai plaisir : le parcours est varié, chaque trou a sa personnalité. Ceux qui découvrent le site en ressortent conquis* », explique Jérémy Maurio. Même enthousiasme du côté du Val de Cher, à Nassigny : « *C'est un havre de paix. Le temps de votre parcours, vous oubliez tout le reste. On fait le vide, on respire, on profite de la nature* », résume Philippe Tailhardat.

Chaque club dispose également d'espaces de détente accessibles à tous, golfeurs ou non, pour un verre ou un encas. À Sainte-Agathe, le restaurant accueille les visiteurs pour un repas. Ceux qui ne souhaitent pas jouer peuvent aussi accompagner leurs proches pour une promenade au grand air. Comptez près de 12 kilomètres de marche en parcourant les 18 trous de Sainte-Agathe, et plus de 6 kilomètres au Val de Cher.

Mais le plus simple pour découvrir ces parcours reste encore de se lancer ! Et si vous craignez la difficulté, rassurez-vous avec l'humour de Winston Churchill : « *Le golf consiste à placer une petite balle de 4 centimètres sur une grosse de 40 000 kilomètres de diamètre, et à frapper la petite, pas la grande.* » Rien de plus simple, finalement !





## Ce n'est pas un hébergement



### Une expérience pensée pour vous.

Lodges intimistes avec spa privé, où chaque détail s'adapte à vous.

Massages, chef à domicile, attentions sur-mesure...

Silence, intimité. Le monde peut attendre.



Découvrez l'univers Pépites Lodges et Spas





# Résidentiel



## Professionnel Expertise immobilière



MONTLUÇON - GOUZON - MONTMARSAULT -  
VALLON EN SULLY - CLERMONT FD

# Orpi

# Allin Immobilier

59ter, Bld de Courtais - 03100 MONTLUÇON

04 70 05 05 05

## Biens d'exception



**Trop Tard !**



## Expert viager by Philippe Allin



*Canal*  
**CANAL**







A Vallon-en-Sully, le canal s'élargit, le Cher se prélassé et prend ses aises. Les couleurs se reflètent dans un miroir presque parfait. Une péniche rutilante au soleil - rouge, jaune et bleu - souvenir de la navigation sur le canal.





LE CHER COULE, PRESQUE SAUVAGE. DES ÎLES SE FORMENT, LES RIVES SE CREUSENT... À DEUX PAS, LE CANAL VISE TOUT DROIT, TRACÉ PAR LA MAIN DE L'HOMME, SUR UNE CARTE D'ABORD, PUIS À TRAVERS LES CHAMPS ET LES TAILLIS. UNE PÉNICHE SE CONFOND AVEC LES QUAIS D'UN ANCIEN PORT FLUVIAL. VU DU CIEL, LE PONT-CANAL DE CHANTEMERLE DESSINE UN UPSILON PARFAIT, COMME UN HOMMAGE AUX ARCHITECTES ANTIQUES ET AU GÉNIE HUMAIN.

# ET ALORS SURVINT *le brame !*

Montluçon Découvertes a osé venir en famille côtoyer les grands cerfs de la forêt de Tronçais. Récit d'une soirée d'aventure pas comme les autres.

Nous garons la voiture sur le petit parking au bord de la RD 978. Le crépuscule étend son voile sombre sur la forêt, et un frisson parcourt nos épaules. Un ami nous a convaincus de l'accompagner dans son aventure nocturne à Tronçais. Il rassemble notre famille et le petit groupe de visiteurs : « Avant de partir, rappelez-vous ce que nous avons dit : pas de parfum, des couleurs sombres... Je vois que vous avez bien respecté mes consignes. Merci. Et surtout maintenant, pas de lumière ni de bruit. Les cerfs sont sensibles à tout ce qui peut les effrayer. Ils possèdent une ouïe et

*un odorat très développés. S'ils nous entendent ou nous sentent, ils ne se montreront pas et partiront. »*

À ses côtés, un photographe naturaliste ajuste son objectif : « Je viens chaque semaine pendant la période du brame. Si on respecte tous les bonnes pratiques que nous venons de partager, je vous assure d'une soirée inoubliable. Restez immobiles, même pour les enfants. Chaque cri est précieux. Vous pourrez observer, écouter et photographier sans déranger. » Les enfants hochent la tête, fascinés et un peu nerveux.





Nous avançons en silence sur la piste qui mène à l'observatoire. Notre guide chuchote : « *Il a été déplacé récemment. Il était précédemment sur la même commune mais des taillis avaient envahi le site et la visibilité était devenue difficile.* »

La lumière décline, les ombres s'allongent entre les troncs centenaires, et la forêt devient plus mystérieuse, presque inquiétante. La forêt s'épaissit dans l'ombre, chaque craquement de branche ou souffle de vent nous fait sursauter. L'observatoire de La Genetelle se dresse enfin sur pilotis, à deux mètres de hauteur. Nous grimpons. Le photographe braque son objectif sur la clairière, tandis que nous scrutons chaque mouvement avec nos jumelles.

Puis, un râle profond fend l'air et nous surprend. « *Écoutez bien, c'est le brame du cerf !* » explique notre guide. Il parle si doucement que nous devons presque lire sur les lèvres. « *La saison des amours dure de début septembre à début octobre. Le mâle appelle les femelles et marque son territoire.* »

Nous retenons notre souffle. Le cri résonne, grave et mystérieux. Il nous saisit tous, nous fige et nous fascine. Les enfants frissonnent, moi aussi, comme si la forêt elle-même retenait son souffle. Le silence devient presque sacré. À tour de rôle, nous scrutons la clairière à travers les percées de l'observatoire. Il est là, majestueux, fier...

Lorsque la clairière retrouve son calme, nous descendons de l'observatoire, chancelant d'émotion. Mais l'aventure continue : de l'autre côté de la route, un autre site nous attend, sans cabane ni structure, encore plus authentique. Nous progressons à pas feutrés, entourés d'ombres mouvantes et d'un silence presque oppressant.

Soudain, un râle retentit plus près que prévu. Nous apercevons un cerf solitaire, qui avance entre les arbres. Le guide rappelle rapidement les consignes : « *Ne bougez plus, ne vous approchez pas, même un animal calme peut devenir agressif si vous le surprenez. Gardez vos distances.* »

Nous nous arrêtons, captivés. Le cerf lève la tête, renifle l'air, et pousse un nouveau râle, profond et vibrant. Les enfants se serrent contre nous, fascinés et légèrement inquiets. Le photographe immortalise la scène, mais nous restons à distance, immobiles et silencieux. Chaque respiration semble suspendue, chaque frisson amplifié par la présence de ce roi de la forêt, si proche et si puissant.

Alors que le cerf s'éloigne, le silence retombe, laissant derrière lui l'impression d'avoir touché un secret de la forêt.



**TOUT NET**

Maitrisez la propreté de vos environnements

Service aux professionnels :

- ✓ Collectivités
- ✓ Commerces
- ✓ Bureaux
- ✓ Syndics ...

Conseil dans l'élaboration de vos cahiers des charges, expertise de vos besoins, réponses personnalisées à vos attentes.

Entretien courant de vos espaces de travail et travaux spécifiques.



4, avenue Jules FERRY  
03100 MONTLUÇON

04 70 08 35 20

secretariat@tout-net.fr



# *Au miroir de* L'AUMANCE

En serpentant au pied du village d'Hérisson, l'Aumance se fait miroir. Plongée dans les reflets d'une rivière qui garde un œil bienveillant sur l'un des plus beaux villages du Bourbonnais. Elle l'enserme d'un fantastique méandre, véritable douve naturelle et protectrice de la cité médiévale.



AU PIED DE LA FORTERESSE, L'AUMANCE RALENTIT SA COURSE. DANS CE MIROIR, LES TOITS ENCHEVÊTRÉS DU BOURG ET LES FAÇADES DES DEMEURES ANCIENNES SE METTENT À BOUGER, DONNANT VIE À LA PIERRE. HÉRISSEMENT SEMBLE BOUGER ET AVANCER AU FIL DU COURANT. PARFOIS, MÊME, LA VUE DONNE LE VERTIGE : TOUT SE DÉDOUBLE, LES PIERRES FLOTTENT, LES CHEMINÉES PLONGENT DANS L'AUMANCE, LE PONT SE GLISSE SOUS L'EAU... OÙ FINIT LA RIVE ? OÙ COMMENCE L'ILLUSION ? L'AUMANCE JOUE À L'ARTISTE, REDESSINE LE VILLAGE ET BOUSCULE NOTRE PERCEPTION. ON EN VIENDRAIT PRESQUE À CHERCHER LES DIFFÉRENCES POUR S'ASSURER QUE LA RIVIÈRE NE NOUS JOUE PAS UN TOUR.





MONTLUÇON  
Climat de France



LE MODERNE  
- BAR - SNACK - GLACES -

Ouvert 7j/7 de 7h à 1h

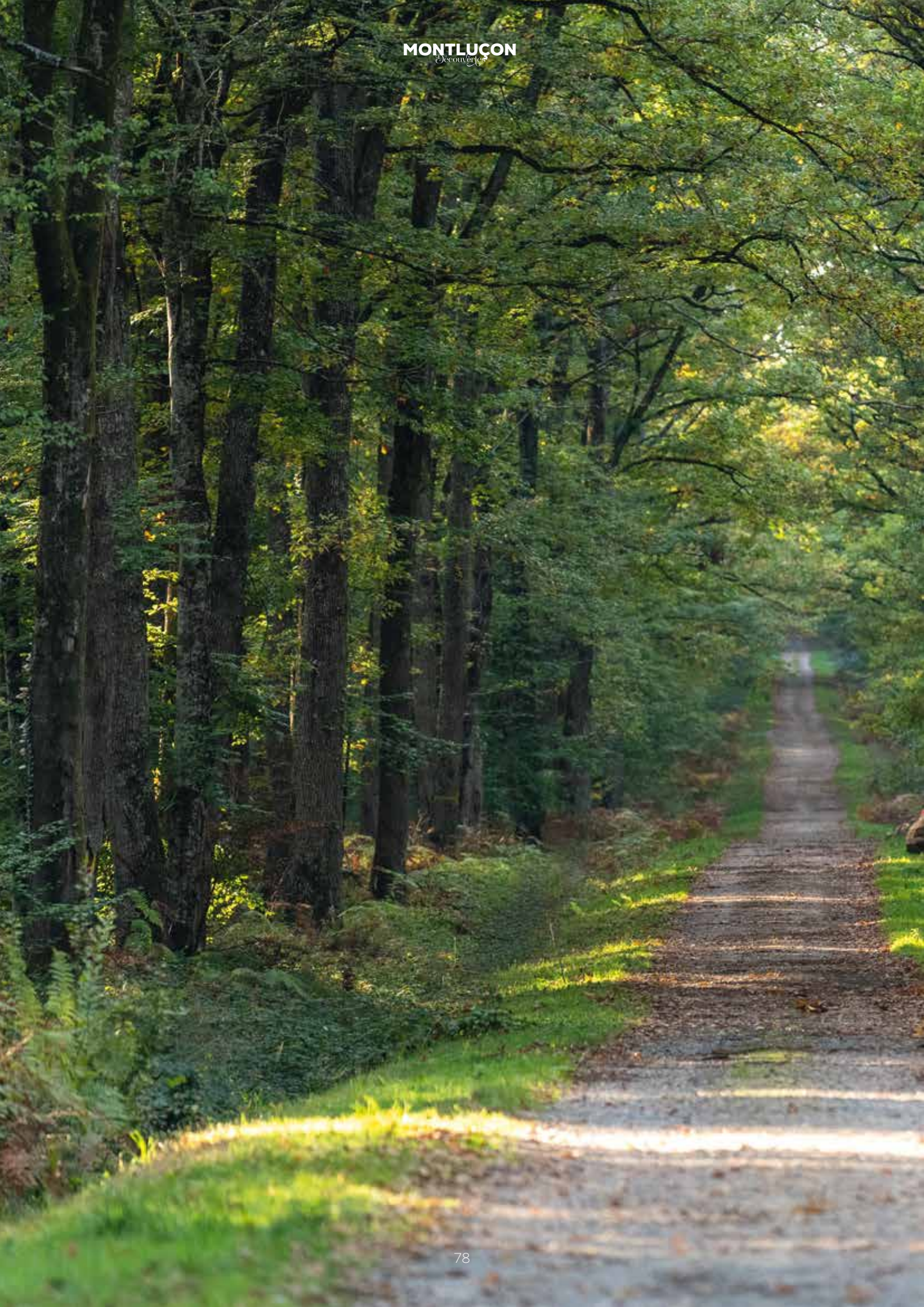
Petit-déj' gourmand,  
snacks croustillants,  
glaces rafraîchissantes...  
et bien plus !



40 boulevard de Courtais  
03100 Montluçon  
Tél. 04 70 28 33 58

lemodernemontlucon@orange.fr





# FORÊT *pour tous !*

Avec plus de 100 000 visiteurs par an, Tronçais est un joyau du Bourbonnais, reconnu par le label « *Forêt d'Exception*® », que seule une vingtaine de sites forestiers français a obtenu. Mais accueillir autant de promeneurs dans l'une des plus belles futaies d'Europe pose un défi : préserver ce massif remarquable tout en le rendant accessible à tous. Défi relevé par les équipes de l'ONF, qui multiplie les initiatives pour conjuguer découverte, pédagogie et respect des lieux.



### Futaie Colbert II

Au Rond de Richebourg, à l'entrée de la futaie Colbert II, Montluçon Découvertes retrouve Marion Vergnol et Yoann Holub. Elle est responsable de l'Unité Territoriale Tronçais, lui est Technicien Forestier Territorial à l'ONF. « Cet espace est emblématique de ce que nous mettons en œuvre pour accueillir les visiteurs de la forêt. Quand nous avons dû fermer la futaie Colbert I, il a été décidé de réaliser un chemin pédagogique au cœur de chênes remarquables pour expliquer le travail des forestiers et l'usage des bois », explique Yoann Holub.

Alors que nous marchons sur le sentier, les forestiers détaillent : « Ici, le visiteur découvre les sols propices aux chênes, la croissance des arbres, la qualité des bois, et la façon dont on exploite le massif. En quelques centaines de mètres, c'est deux siècles de vie forestière qu'il parcourt. » La futaie Colbert II est un beau succès. Elle enregistre chaque année plus de 70 000 visites. « Le label "Forêt d'Exception" nous a amenés à repenser notre manière de travailler, en reliant les





*dimensions économique, écologique et touristique de la forêt. Nous collaborons désormais avec les partenaires du site – associations, communes, professionnels du bois – pour croiser nos regards », souligne Marion Vergnol. « La futaie Colbert II résulte de ce travail : elle mêle à la fois l'accueil des publics, raconte l'économie de Tronçais et montre comment nous travaillons à sa préservation. Nous en avons réalisé une grande partie au sein de l'ONF. La communauté de communes a pris en charge les jalonnements. Et la dernière station qui parle des merrains et des tonneaux a été financée par les industriels du bois ; au bénéfice d'un public toujours plus nombreux. »*

Mais la forêt montre des signes de fatigue. Le changement climatique frappe. Les sécheresses ont souvent raison de chênes bicentennaires. Il faut les abattre, à la fois pour la sécurité du site et pour leur exploitation. « Malheureusement, cela nous oblige à réfléchir aux évolutions de la futaie. Ici, par exemple, nous avons dû abattre un arbre qui illustre la datation de nos chênes. Nous avons trouvé une autre manière d'illustrer cette explication. Mais nous ne pouvons pas le faire pour tout. »

La futaie Colbert II reste un lieu de balades et de découvertes. Un concentré de forêt à savourer – avec respect. Outre sa remarquable pédagogie par l'exemple, on découvre l'un des derniers chênes remarquables à avoir été dénommé : le chêne François Peron, du nom du célèbre naturaliste originaire de Cérilly.



**« Il était une fois Tronçais, pendant les deux guerres mondiales »**

La réflexion sur l'accueil du public ne s'arrête pas à la futaie Colbert II. D'autres parcours ont vu le jour pour raconter Tronçais autrement, à travers son histoire et ses usages. *« L'ONF cherche toujours à mieux accueillir les publics, en concertation avec les acteurs locaux. Entre les randonneurs, les naturalistes, les bûcherons et les tonneliers, chacun a sa place à Tronçais. L'ONF veille à ce que la forêt reste vivante, utile et accueillante à la fois. »*

En 2025, un nouveau parcours a vu le jour : Il était une fois Tronçais... Là encore, le site se raconte autrement, entre mémoire et nature vivante. Il commence au Rond de la Cave, en plein cœur de la forêt, à Isle-et-Bardais. En 2,8 km, il conduit au rond de Meslier, à la route forestière des Génois et à l'étang Roger, avant un retour au point de départ. Six silhouettes rythment le chemin et racontent l'histoire du massif au XX<sup>e</sup> siècle. Chacune livre des traces et des récits de Tronçais, pendant les conflits mondiaux. Des QR codes proposent des contenus enrichis (photos, vidéos, anecdotes...) accessibles avec un smartphone. Des petites énigmes apportent une dimension ludique et rendent le parcours idéal en famille. *« Ce chemin thématique, en accès libre toute l'année, ne va pas rester toujours le même. Tous les trois ans environ, nous changerons de période historique sur ce parcours pour faire découvrir des moments qui ont marqué la vie de la forêt : le siècle de Louis XIV et la révolution des forges et du XVIII<sup>e</sup> siècle. »*

**La nouveauté incontournable de 2026**

Même démarche pour la grande nouveauté 2026 : un parcours aménagé au Rond de Thiolais. Objectif : attirer davantage de visiteurs vers l'est du massif. *« Les visiteurs se concentrent souvent autour de l'étang de Saint-Bonnet-Tronçais ou, ici, à la futaie Colbert II. Ce sont de superbes endroits mais il faut penser à la préservation écologique des sites. À Thiolais, nous avons réalisé un auditorium de plein air et un sentier pédagogique autour de la valorisation du bois, notamment pour le chantier de Notre-Dame de Paris. »*

Le théâtre de verdure, en accès libre, accueillera concerts, spectacles et manifestations associatives. Le parcours, lui, est réalisé avec Les Compagnons du Tour de France. Il met en avant les métiers du bois pour mieux faire connaître et partager la dimension économique de la forêt.

L'accueil des visiteurs est devenu une priorité. En 2025, le sentier PMR de l'étang de Saint-Bonnet a également été rénové. Fidèle à son label, Tronçais reste une Forêt d'Exception® – ouverte, vivante et partagée. À découvrir... Et à protéger.

MONTLUÇON  
Desserts



# Au Bon Chocolat

ARTISAN CHOCOLATIER

PAR

ADRIEN LE ROUX

***Créateur de plaisirs  
à partager !***

L'excellence d'un chocolat naît de l'exigence : des ingrédients rares, un geste précis et une passion sans compromis.

Des noisettes généreusement enrobées aux ganaches fondantes, nos créations célèbrent le mariage entre les pépites de notre terroir — Miel d'Huriel, Safran de Viplaix, Myrtilles de Boussac — et notre savoir-faire chocolatier !

Ganaches, pralinés, pâtes d'amandes, caramels, pâtes de fruit... Une signature gustative unique *by Adrien Le Roux*.

8 rue Porte St-Pierre  
03100 Montluçon  
04 70 06 58 83

4 bis rue du cdt Goestchy  
03310 Nérís-les-Bains  
04 70 29 90 85

31 Grande rue  
23000 Guéret  
05 55 41 68 39

[www.aubonchocolat.fr](http://www.aubonchocolat.fr)

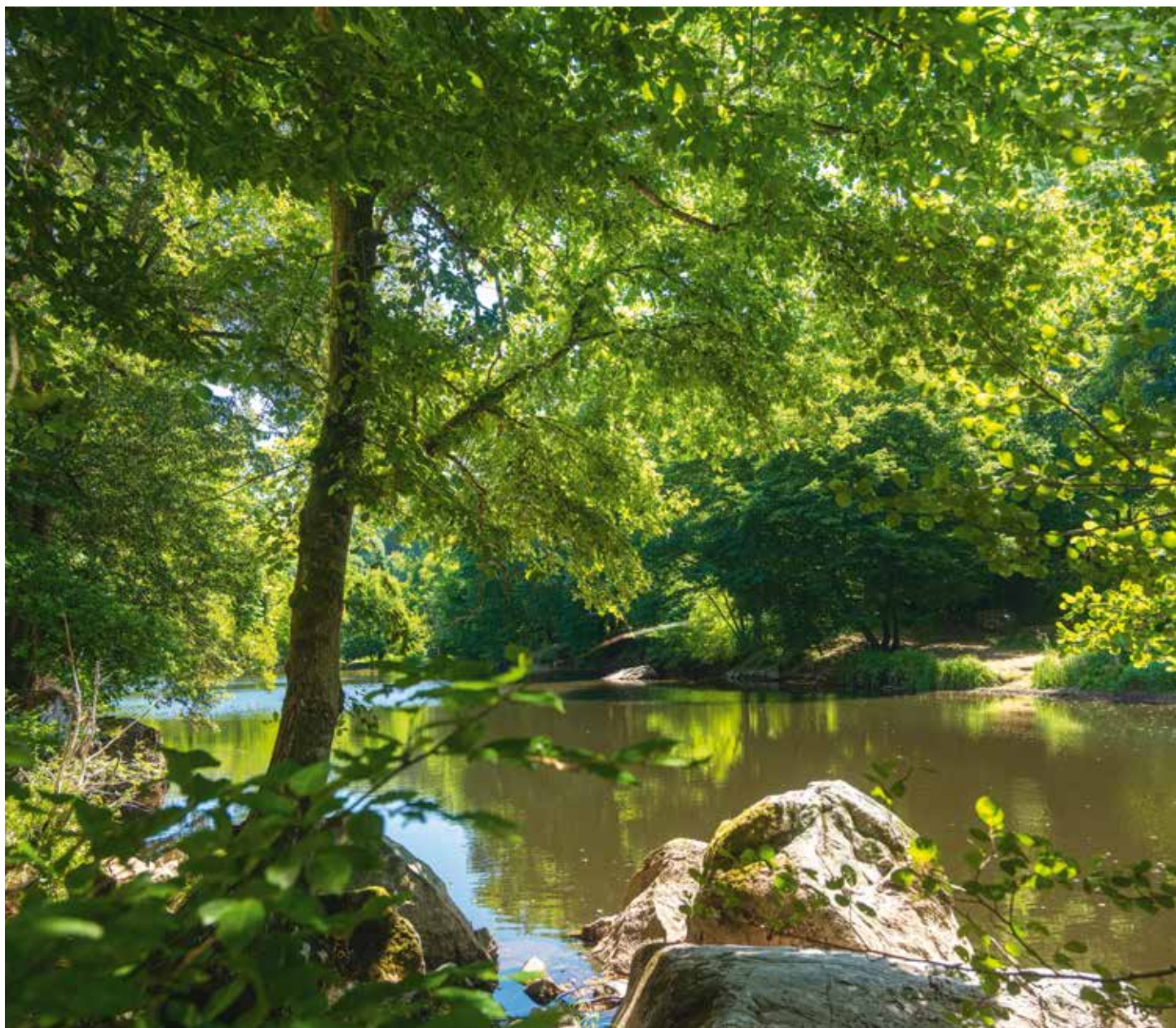
[alr.chocolatier@gmail.com](mailto:alr.chocolatier@gmail.com)

# ON A MARCHÉ *dans le vide*

Premier pas sur la via ferrata  
des gorges du Cher

L'été 2025 a sonné le grand retour de la via ferrata des gorges du Cher. La rénovation des équipements et la sécurisation des rochers permettent de découvrir à nouveau ce site exceptionnel, ouvert à tous. L'occasion unique pour Montluçon Découvertes d'aller prendre un grand bol d'air et d'adrénaline en compagnie de Sophie, une néophyte impatiente d'affronter les parois aménagées, munie de son baudrier et de ses longes dynamiques.

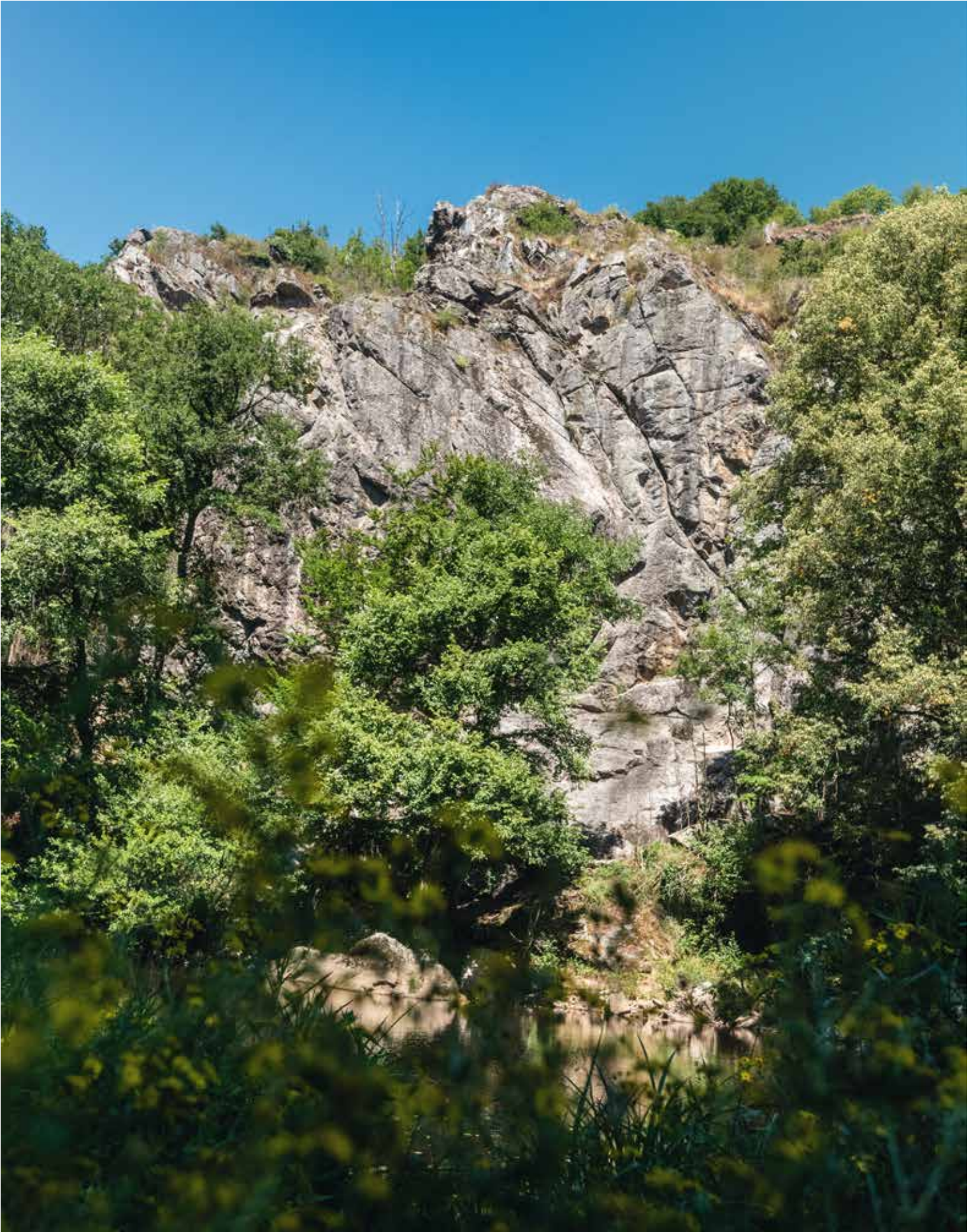




Le petit parking de Sérignat à Lignerolles est déjà animé quand Sophie rejoint Landry, moniteur d'Escale Verticale installé à Montluçon. « *Prête pour cette première ?* » demande le guide avec un sourire. Hochement de tête, regard assuré : Sophie n'a aucune appréhension apparente. Elle s'est renseignée et elle sait que la via ferrata de Lignerolles est idéale pour débuter. Le parcours fait 200 mètres et se termine en une petite heure d'effort. Il existe même une échappatoire à mi-parcours pour redescendre par un sentier.

#### **On s'attaque au Lion**

Sophie et Landry empruntent le sentier qui descend vers le Cher. La marche d'approche dure environ dix minutes. Landry en profite pour situer le site du « pôle vertical des gorges du Cher » que les locaux nomment encore le rocher du Lion ou les rochers de Lignerolles : « *Les gorges sont un paradis pour les sports nature. Entre le trail, l'escalade, le VTT ou le canoë jusqu'à Lavault-Sainte-Anne, les possibilités sont infinies. On peut même accéder aux rochers depuis Saint-Genest, sur l'autre*



*rive, en traversant la passerelle. »*  
Montluçon Découvertes suit, chargé de sacs et de casques. Sophie ne pense qu'au Lion, impatiente de l'attaquer !

### Premier mur vertical

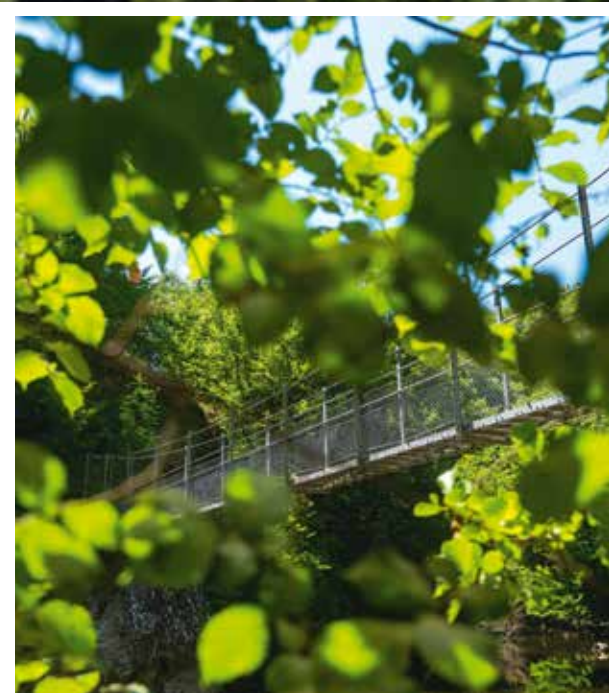
Au pied de la paroi, Landry vérifie une dernière fois l'équipement de sa cliente. Les mousquetons cliquent, la longe dynamique est prête, le casque et le baudrier sont bien en place... Il rappelle quelques règles calmement pour éviter tout stress. Elles sont très simples : il suffit de toujours garder un pied stable avant de bouger l'autre et de rester en permanence connectée au câble par au moins un mousqueton. C'est parti ! Sophie s'élance sur le premier mur de dix mètres. Elle cherche ses appuis, un peu crispée sur les barreaux métalliques. « *Pousse bien sur tes jambes plutôt que de tirer sur tes bras* », lui conseille Landry. En appliquant la méthode, Sophie sent immédiatement la

différence : ses gestes deviennent plus fluides, l'effort est moins intense... Un premier sourire de satisfaction apparaît alors qu'elle s'élève au-dessus du sol.

### Au-dessus du vide

Le parcours bifurque vers la gauche sur un rocher compact et plus aérien. Landry l'invite à garder le corps près de la paroi pour mieux gérer l'équilibre. Le passage d'un léger surplomb met Sophie à l'épreuve. Jusque-là, tout lui a semblé facile avec beaucoup de prises pour avancer ou grimper. En regardant en dessous, elle prend conscience du vide et du risque toujours présent. Mais rien n'entame sa volonté et son plaisir. Vient ensuite la première passerelle, courte, franchissant un petit couloir rocheux. La traversée n'est pas longue. Landry conseille de regarder droit devant plutôt que de fixer ses pieds. Arrivée à l'endroit où le sentier d'échappatoire permet de quitter l'aventure, Sophie ne marque





aucun temps d'arrêt. Motivée par les premières sensations, elle décide de poursuivre jusqu'au sommet. Sans hésiter.

#### **Votre meilleur profil**

Après la passerelle, un mur vertical mène à une faille étroite. Elle impose une technique particulière. « *Mets-toi de profil et garde les coudes rentrés* », guide Landry tout en montrant les petites marches soudées dans la roche. Sophie se faufile avec agilité avant d'attaquer le dernier pilier. La tour rocheuse est vite conquise. Au sommet, la récompense !



La vallée du Cher s'étire sous leurs yeux dans une lumière magnifique. Sophie contemple le paysage. Landry, habitué des lieux, en profite également : « *La vue change à chaque saison, les couleurs ne sont jamais les mêmes. Je ne m'en lasse pas.* »

#### **Retour sur « terre »**

Le dernier passage câblé descend tranquillement vers le chemin de retour. Sophie progresse calmement, profitant de l'instant. Une fois sur le plat, elle retire son casque, les yeux brillants : « *On a vraiment l'impression d'être en falaise. Je ne pensais pas trouver de telles sensations si près de Montluçon. C'est impressionnant mais très sécurisant.* » Le Cher s'éloigne, mais l'envie de marcher dans le vide reste bien présente. Pour Sophie, ce n'était sans doute que le début d'une longue aventure verticale.

#### **Envie de marcher dans le vide ?**

- La via ferrata des gorges du Cher peut se faire en autonomie, mais il faut être équipé : baudrier, longe dynamique et casque. Pensez à vérifier que tout est bien ajusté avant de partir !
- Le parcours commence à une dizaine de minutes à pied du parking de Sérignat à Lignerolles.
- Accessible dès 8 ans, c'est une activité idéale pour une sortie en famille.
- Si vous préférez être guidé, Landry Alleaume d'Escale Verticale, moniteur agréé basé à Montluçon, peut vous accompagner et vous prêter le matériel. Une bonne façon de découvrir le parcours en toute sécurité, surtout avec des enfants.

**VOS PLUS BELLES  
ÉMOTIONS EN LIVE !**



[www.centreathanor.com](http://www.centreathanor.com)



**ATHANOR**

CENTRE DES CULTURES & CONGRÈS MONTLUÇON



# FRANÇOIS HUDEL

Directeur du Centre Athanor

## « NOUS SOMMES À 70 % DE TAUX D'OCCUPATION ! »

Nommé directeur du centre Athanor par le groupe S'Pass en 2018, François Hudel avait dit qu'il resterait trois ans à Montluçon. En 2026, il est toujours là, séduit par la qualité de vie en bord de Cher. Entretien en trois questions.

### **Vous dirigez Athanor depuis 2018.**

#### **Qu'est-ce qui fait la particularité de cette salle ?**

*Quand j'ai rejoint le groupe S'Pass, j'avais en tête l'idée de diriger un grand Zénith. Finalement, cette salle m'a conquis par ses atouts. Pour un équipement de 1985, elle reste étonnamment moderne, avec ses gradins entièrement repliables qui permettent de transformer l'espace en une grande salle plane. Cette polyvalence nous permet d'enchaîner un concert d'Alain Souchon, un salon du bien-vivre ou encore un paradis ludique pour enfants. C'est cette diversité qui rend le travail passionnant. Nous coproduisons aussi de nombreux spectacles, travaillons avec les associations locales pour des galas, et organisons des événements d'envergure comme Charolais en fête. Je me souviens de la réaction de l'équipe quand j'ai annoncé qu'on allait faire entrer des dizaines de charolais dans Athanor ! Aujourd'hui, le centre fonctionne à 70 % de taux d'occupation. C'est un très bon rythme qui montre que la salle a pleinement trouvé sa place, ici et au-delà.*

#### **Comment Athanor s'intègre-t-il dans la vie culturelle et économique de Montluçon ?**

*Le groupe S'Pass a obtenu la délégation de service public de Montluçon Communauté pour sept ans, suite à l'appel d'offres de 2024. Nous l'avions déjà dans la précédente période. Au-delà des spectacles, nous jouons un rôle d'animation et de dynamisation du territoire. Nous travaillons en bonne coordination avec*

*toutes les salles montluçonnaises : le théâtre Gabrielle-Robinne, le 109, le Théâtre des Îlets... Chacun a sa spécificité, et nous veillons à ce que les programmations soient complémentaires. Notre objectif est d'amener à Montluçon des artistes de premier plan. Pour la saison 2025-2026, nous accueillons notamment Calogero, Ycare ou Marine, la gagnante de la Star Academy 2024. Peu de villes de cette taille peuvent proposer une programmation de ce niveau.*

#### **Vous êtes installé en région montluçonnaise depuis 8 ans maintenant. Qu'aimez-vous à Montluçon ?**

*J'ai construit ma vie ici. Mes enfants sont nés à Montluçon. C'est une ville idéale pour la vie de famille : tout est à proximité, la circulation est fluide et la campagne est à deux pas. L'été, la vieille ville est superbe, avec ses terrasses et ses rues piétonnes animées. Je défie quiconque de trouver une autre ville de 33 000 habitants qui offre à la fois une salle comme Athanor, un Centre Dramatique National, une scène de musiques actuelles, un théâtre dynamique, le MuPop - un musée à la qualité reconnue et aux collections exceptionnelles -, un centre aqualudique, de bons lycées, des équipements sportifs de qualité et même un restaurant étoilé !*



**MU  
POP**  
MUSIC MUSEUM  
Montluçon

**UN MUSÉE  
PAS COMME  
LES AUTRES !**

**POP**  
**COOL**



# **DU SON À MONTLUÇON !**

**AU CŒUR DE LA CITÉ MÉDIÉVIALE**

**3 rue Notre Dame, 03100 Montluçon - 04 70 02 19 62 - contact@mupop.fr - mupop.fr**





## AU BUREAU

📍 41 avenue Marx Dormoy - 03100 Montluçon  
 ☎ 04 43 89 02 22  
 ✉ [montlucon@aubureau.fr](mailto:montlucon@aubureau.fr)



### PUB - BRASSERIE

📅 Ouvert tous les jours de 9 h à 23 h  
 Service continu (fermeture à minuit les vendredis et samedis)

🍽 Plat du jour à partir de 12,50 €  
 Carte de 12,50 à 38 €



## BRASSERIE DE LA GARE

📍 44 avenue Marx Dormoy - 03100 Montluçon  
 ☎ 04 70 05 00 08  
 🌐 [fanely03@outlook.fr](mailto:fanely03@outlook.fr)



### BRASSERIE

📅 Ouvert tous les jours  
 🕒 du lundi au vendredi de 7h à 21h30  
 samedi et dimanche de 8h à 19h30

🍽 Formule du midi du lundi au vendredi, à partir de 15,90 €  
 Carte uniquement le midi les samedis



## KAMILLE

📍 11 rue Saint-Anne - 03100 Montluçon  
 ☎ 04 70 05 72 71  
 🌐 [www.kamille-restaurant.com](http://www.kamille-restaurant.com)  
 ✉ [contact@kamille-restaurant.com](mailto:contact@kamille-restaurant.com)



### RESTAURANT

📅 Ouverture du mardi au samedi  
 🕒 midi et soir

🍽 Un brunch à volonté une fois par mois  
 Carte du moment



## LE CHANZY

📍 5 place Jean Jaurès - 03100 Montluçon  
 ☎ 04 70 03 01 37  
 🌐 [lechanzy03100@gmail.com](mailto:lechanzy03100@gmail.com)



### BRASSERIE

📅 Ouvert du lundi au samedi  
 🕒 de 7h45 à 22h30

🍽 Plat du jour à partir de 15,90 €



## LE JARDIN DÉLICE

📍 6 route de Paris - 03410 Saint-Victor  
 ☎ 04 70 28 80 64  
 🌐 [www.jardindelice.fr](http://www.jardindelice.fr)



### RESTAURANT GASTRONOMIQUE

📅 Restaurant fermé le dimanche soir, le lundi midi et le mercredi  
 🕒 Ouvert de 12h à 13h15 et de 20h à 21h15

🍽 Menu de 26,50 à 66 €  
 Carte

Hôtel ★★ ★



## LA FERME SAINT-PIERRE

📍 3 place de la Poterie - 03100 Montluçon  
 ☎ 04 70 28 89 00 - 07 86 97 03 69  
 🌐 [la-ferme-saint-pierre@orange.fr](mailto:la-ferme-saint-pierre@orange.fr)



### PRODUITS FERMIERS

📅 Ouvert du mardi au samedi  
 🕒 de 9h30 à 12h30 et de 15h à 19h





## Entrez, explorez, laissez-vous surprendre !

Conseils pour votre séjour, boutique de produits locaux et de souvenirs, visites guidées, billetterie...

Découvrez tout Montluçon, du Cher à Tronçais !

67 ter boulevard de Courtais  
03100 Montluçon  
Tél. 04 70 05 11 44  
[www.montlucon-tourisme.fr](http://www.montlucon-tourisme.fr)



## LOCATION MONTLUÇON

📍 42 rue Faubourg Saint-Pierre - 03100 Montluçon  
☎ 06 11 08 69 96 - 06 33 51 79 10  
🌐 [www.locationmontlucon.fr](http://www.locationmontlucon.fr)



## LOCATION DE LOGEMENTS

(vides ou meublés). Appartements du studio au T6  
logements type loft

## LOCATION SÉJOUR OU WEEK-END

Locations vacances • Déplacements professionnels  
Événements sportifs • Relogement suite à un sinistre



## ADAMAS JOAILLERIE

📍 15 rue Bretonnie - 03100 Montluçon  
☎ 06 67 89 06 45  
✉ [joaillerie.adamas@gmail.com](mailto:joaillerie.adamas@gmail.com)



## BIJOUTERIE

📅 Boutique ouverte du mardi au samedi  
🕒 de 10 h à 12 h et de 15 h à 17 h  
Créations sur RDV



## DOMAINE DE LA GANNE

📍 Route d'Issac - 03410 Prémilhat  
☎ 06 76 92 25 02  
🌐 [www.domainedelaganne.fr](http://www.domainedelaganne.fr)



## FERME PÉDAGOGIQUE

Ouverture du parc de 14h à 19h  
Période d'ouverture du 4 avril au 1<sup>er</sup> novembre 2026  
Jours d'ouvertures :  
Vacances scolaires : tous les jours  
Hors vacances scolaires : mercredi, samedi et dimanche



## HIPPODROME MONTLUÇON COMMUNAUTÉ

📍 Rue du Gué de Bedet - 03100 Montluçon  
☎ 06 80 26 67 74  
✉ [www.hippodrome-montlucon.com](http://www.hippodrome-montlucon.com)



## COURSES HIPPIQUES

Courses 2026  
Plat et obstacles : 22 mars et 5 avril (chasse aux oeufs)  
Trot : 19 avril, 14 mai et 7 juin  
Fête de l'hippodrome : jeudi 14 mai (Ascension)  
Défilé de mode, animations et cadeaux.  
Entrée : 5 € ; gratuit - de 18 ans.

# ***Vous aider à prendre les bonnes décisions !***

Gestion, fiscalité, droit, ressources humaines, paie :  
avec SECAC, simplifiez vos démarches et boostez votre activité.

Nous sommes là pour vous guider à chaque étape, avec des conseils précis et adaptés à vos besoins.

Plus qu'un service, un véritable partenaire pour sécuriser et faire grandir votre entreprise.

Parce que bien entouré, tout devient possible !



EXPERTS COMPTABLES

3 RUE DES BERNARDINES, 03100 MONTLUÇON - TÉL : 04 70 28 10 57 - WWW.SECAC.FR



# LE CHÂTEAU SAINT-JEAN



Un lieu d'exception où affaires, gastronomie  
et art de vivre se rencontrent



## 2 restaurants

Le Bistrot Saint-Jean : une table  
bistronomique signée Olivier Valade  
La Chapelle : restaurant gastronomique  
étoilé au Guide Michelin



## 19 chambres et suites

d'exception avec vue imprenable  
sur le Parc Saint-Jean



## 1 salle de réunion

pour vos séminaires,  
rendez-vous clients, team building,  
cocktails dinatoires...